

## ПРИМЕНЕНИЕ ОПЫТА ЯПОНИИ ДЛЯ РАЗВИТИЯ ИНФРАСТРУКТУРЫ ПОДДЕРЖКИ МАЛОГО И СРЕДНЕГО БИЗНЕСА КРАСНОДАРСКОГО КРАЯ (ЧАСТЬ 2)

*В.В. ЗАБОЛОЦКАЯ, кандидат экономических наук, доцент, доцент кафедры мировой экономики и менеджмента, Кубанский государственный университет  
e-mail: zvikky90@gmail.com*

*А.К. КОЧИЕВА, кандидат экономических наук, доцент, доцент кафедры мировой экономики и менеджмента, Кубанский государственный университет  
e-mail: akadeh@yandex.ru*

*Т.С. ШАКИРОВА, магистрант кафедры мировой экономики и менеджмента, Кубанский государственный университет  
e-mail: tanya-shakirova@mail.ru*

### Аннотация

Во второй части статьи проведено исследование модели региональной инфраструктуры развития субъектов малого и среднего предпринимательства в Краснодарском крае. Выявлены проблемы, препятствующие развитию сектора малого и среднего предпринимательства (МСП) на современном этапе. Предложены рекомендации по адаптации элементов продвинутого опыта Японии в области развития инфраструктуры поддержки сектора МСП в Краснодарском крае.

**Ключевые слова:** Япония, Краснодарский край, малое и среднее предпринимательство, инфраструктура поддержки и развития, диагностика и мониторинг финансового состояния, кредитный рейтинг, консалтинг.

**DOI: 10.31429/2224042X\_2022\_65\_43**

Развитие рациональной и гибкой инфраструктуры поддержки сектора малого и среднего предпринимательства является одним из центральных элементов в системе государственного регулирования и поддержки субъектов малого и среднего предпринимательства (СМСП) в России, а также ее регионов. Для построения адекватной модели такой поддержки практический интерес имеет изучение опыта Японии, поскольку МСП выступает ядром национальной экономики этой страны.

### Совершенствование инфраструктуры поддержки малого и среднего бизнеса в Краснодарском крае с использованием опыта Японии

В сложившихся условиях посткризисного поступательного восстановления национальной экономики вследствие падения цен на нефть в 2020 г., пикового роста мировых цен на природный газ в 2021 г., а также постоянного роста количества заболевших и умерших от новой коронавирусной инфекции (COVID-19) осенью 2021 г. существенно усложнились процессы эффективного распределения и прогнозирования расходов федерального и региональных бюджетов, а также обеспечения поддержки отраслей и секторов экономики, в том числе сектора МСП, пострадавших от воздействия COVID-19 и колебаний цен на энергоносители.

Существенную значимость в этой связи приобретает разработка новых финансовых и консультационных форм взаимодействия государства с предприятиями малого и среднего бизнеса. Данное направление имеет особую актуальность для регионов РФ, поскольку многие из них демонстрируют низкую предпринимательскую и инновационную активность населения.

Краснодарский край занимает лидирующие позиции в контексте количества СМСП

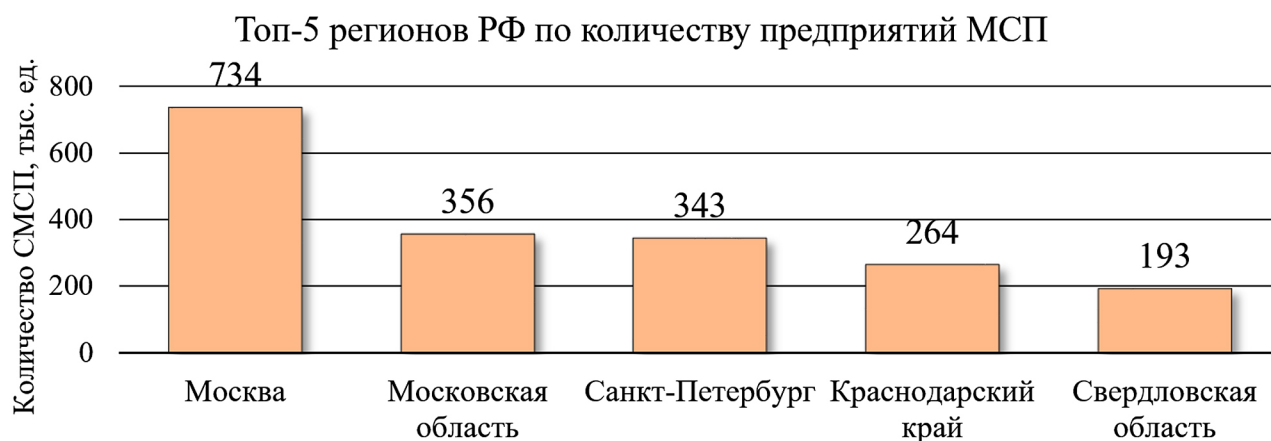


Рис. 1. Место Краснодарского края по количеству предприятий МСП в России, тыс. ед. (на начало 2021 г.), рассчитано авторами на основе [3, 9]

в России. В 2021 г. Краснодарский занял 4-е место в стране по количеству предприятий МСП (рис. 1).

Доля вклада кубанских СМСП в ВРП в 2019 г. составила 33 % [1]. К 2024 г. данный показатель планируется увеличить до 50 % [11].

На рис. 2 представлена динамика количества занятых работников и количества предприятий МСП Кубани.

Как видно из рис. 2, количество СМСП Краснодарского края, начиная с 2015 г. практически не увеличивалось вплоть до 2018 г., с 2019 по начало 2021 г. количество предприятий МСП постепенно снижалось (в 2021 г.

по отношению к 2018 г. спад составил 24 %). Количество занятых, с 2016 по 2021 г. также снижалось (в 2021 г. по отношению к 2015 г. это снижение составило 10 %).

Краснодарский край участвует в реализации 11 Национальных проектов (далее — НП), в том числе НП «Малое и среднее предпринимательство и поддержка индивидуальной предпринимательской инициативы» [5, 17]. В целях реализации указанных НП было разработано 48 региональных государственных программ. В 2019 г. совокупный объем финансирования в рамках программ составил 24 млрд р., а в 2020 г. — 32 млрд р. Регион

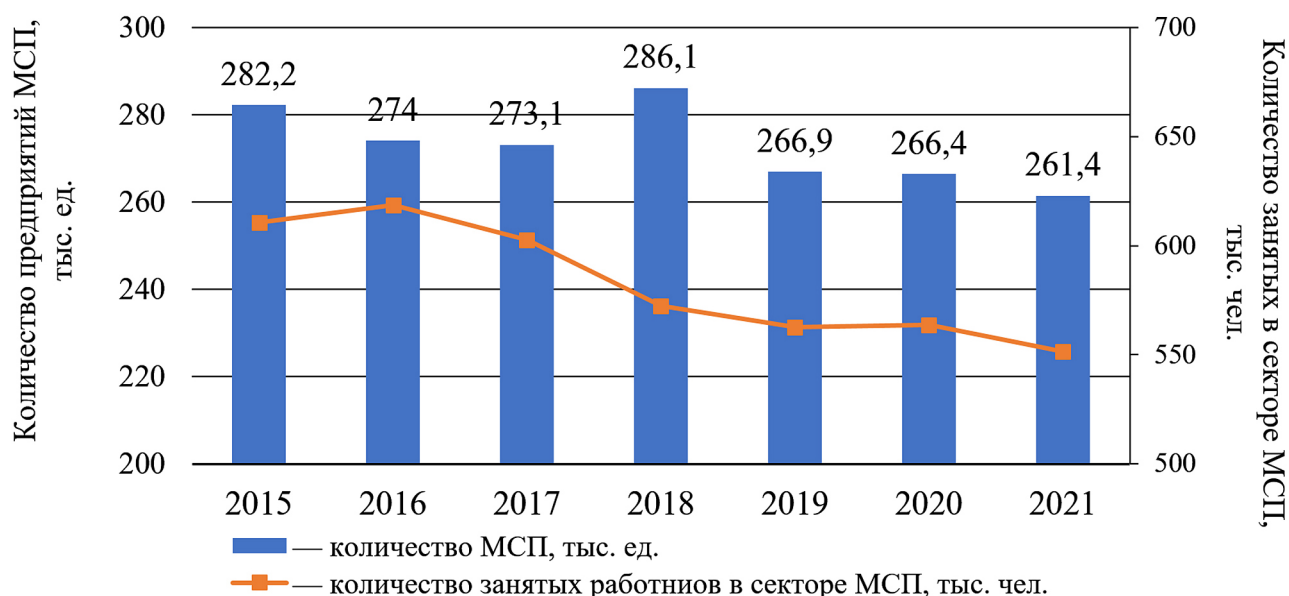


Рис. 2. Динамика количества занятых и предприятий МСП в Краснодарском крае за 2015—2021 гг., составлено авторами по [5]

досрочно выполнил целевые показатели НП по льготному финансированию СМСП [5].

В «Стратегии социально-экономического развития Краснодарского края до 2030 года» предусмотрено увеличение количества СМСП на 36 % и рост количества занятых работников до 1 млн чел. [13]. Несмотря на такие амбициозные планы, в регионе наблюдается воздействие ряда внешних факторов, препятствующих достижению кубанским сектором МСП целевых показателей, установленных «Стратегией социально-экономического положения Краснодарского края». К таким факторам, по мнению авторов, следует отнести:

- отрицательное влияние пандемии новой коронавирусной инфекции (COVID-19) на сектор МСП (на 18 ноября 2021 г. количество заболевших и умерших в регионе достигло максимальных значений);
- недостаток инвестиций в регионе (в 2020 г. доля инвестиций в основной капитал по сравнению с 2015 г. снизилась на 14,8 %) [6];

– недостаток объемов регионального государственного финансирования МСП; согласно исследованию [4, 5] объемов финансовой поддержки кубанских СМСП оказалась недостаточным для обеспечения отдельных целевых показателей (например, уровень занятости в секторе МСП); кроме того, в 2020 г. Краснодарский край занял 3-е место после г. Санкт-Петербург и Республики Марий Эл в рейтинге самых «скупых» регионов [7];

- сложная процедура получения финансовой поддержки, связанная с предоставлением большого количества аналитической и финансовой информации о деятельности СМСП;
- низкая информативность о мерах поддержки МСП в общедоступных источниках;
- отставание развития региональной системы институтов поддержки СМСП от потребностей предпринимателей (например, количество институтов инфраструктурной поддержки МСП в сравнении с другими регионами недостаточно) (рис. 3).

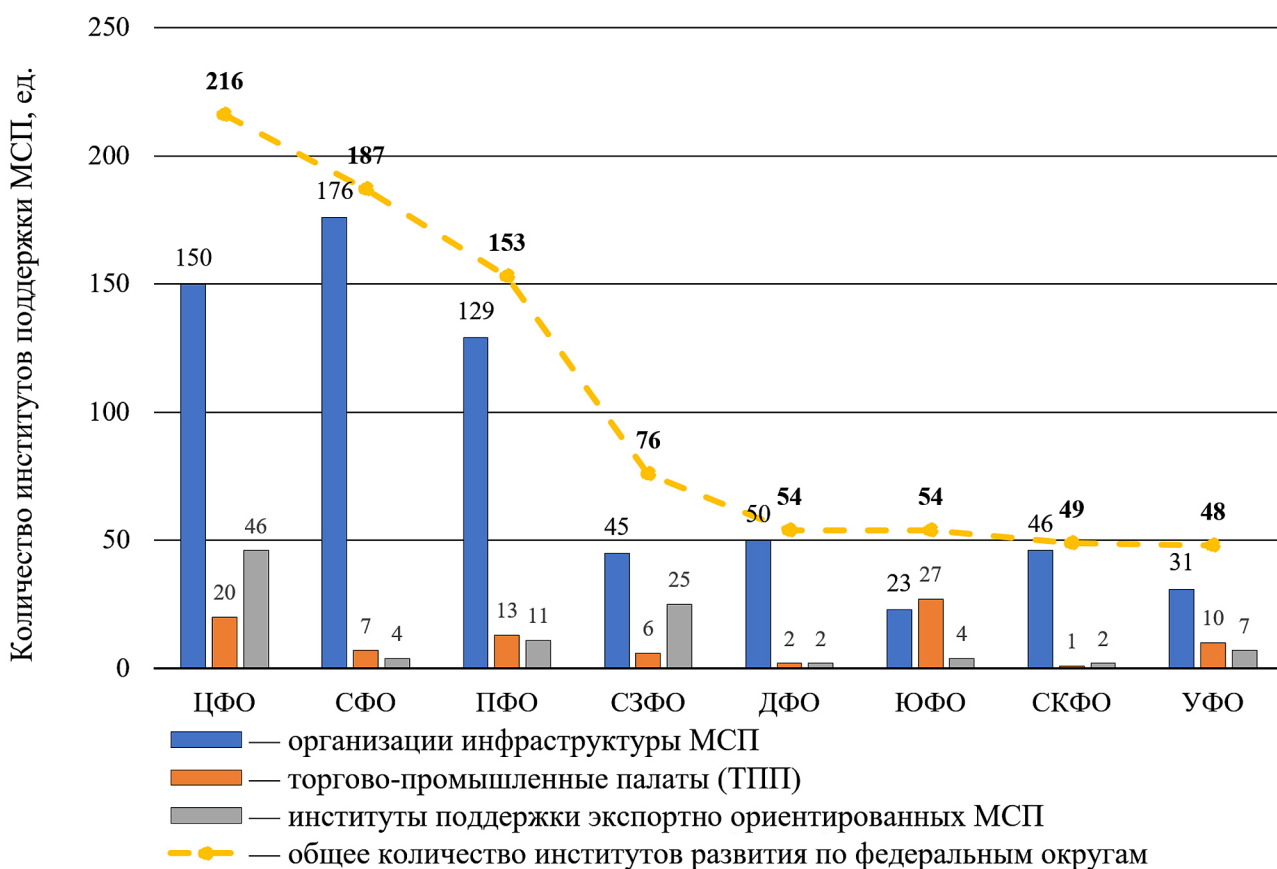


Рис. 3. Ранжирование федеральных округов по критерию количества инфраструктурных институтов поддержки МСП по всем федеральным округам в 2019 г., рассчитано авторами по [8]

Как видно из рис. 3, среди федеральных округов Южный федеральный округ (ЮФО) не является лидером по количеству организаций инфраструктуры. В ЮФО насчитывается 54 организации поддержки МСП, которые можно отнести к объектам инфраструктуры, среди которых превалирующее место занимают ТПП. По мнению авторов, для реализации экономического потенциала региона необходимо увеличивать количество институтов инфраструктуры поддержки СМСП, в том числе с использованием передовых практик зарубежных стран.

Для обоснования практических рекомендаций по развитию инфраструктуры поддержки

МСП региона *по опыту Японии* рассмотрим региональную инфраструктуру институтов поддержки МСП в Краснодарском крае (рис. 4).

Как показало исследование, основные стратегические цели, задачи и направления развития МСП в масштабах страны определены «Стратегией развития малого и среднего предпринимательства в Российской Федерации» (далее — Стратегия развития МСП — 2030), горизонт долгосрочного планирования которой — 2030 г. Региональные органы исполнительной власти применяют положения Стратегии развития МСП — 2030 для реализации локальных целей поддержки и разви-

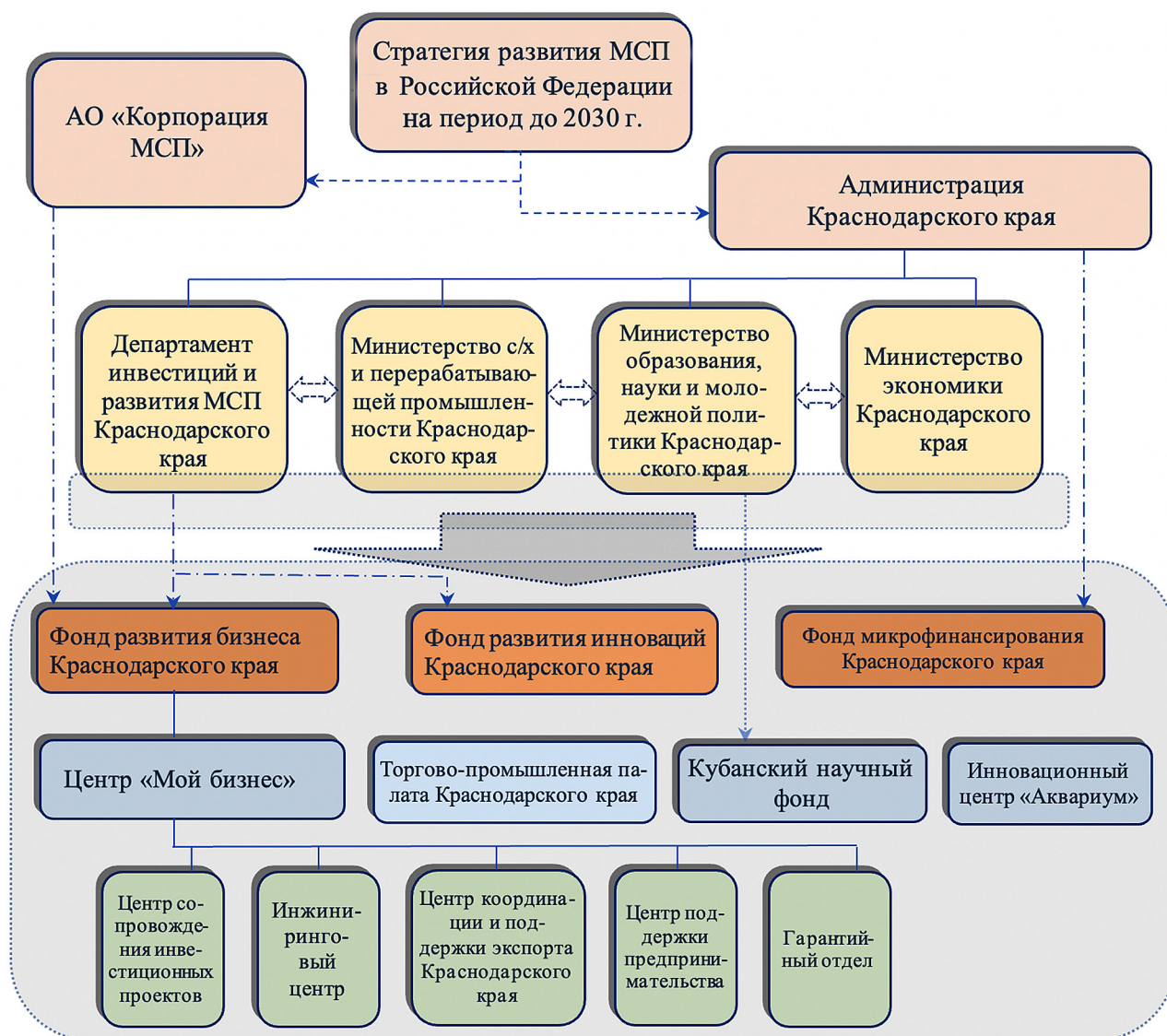


Рис. 4. Ключевые институты инфраструктуры развития субъектов МСП Краснодарского края, составлено авторами по [2, 10—13, 15—16]



тия малого и среднего бизнеса, в том числе и при создании институтов поддержки и развития данного стратегически важного сектора региональной экономики.

Ключевыми институтами, влияющими на управление процессами развития сектора МСП на Кубани являются: Департамент инвестиций и развития МСП Краснодарского края, Министерство сельского хозяйства и перерабатывающей промышленности Краснодарского края, Министерство образования, науки и молодежной политики Краснодарского края, а также Министерство экономики Краснодарского края. На рис. 4 можно проследить взаимодействие указанных институтов (например, в процессе внедрения целевой модели Краснодарского края «Поддержка малого и среднего предпринимательства»). Это позволяет нам рассматривать их в некоем единстве, однако отметим, что наибольшую нагрузку и ответственность в части общего функционирования инфраструктуры разви-

тия МСП региона несет на себе Департамент инвестиций и развития МСП Краснодарского края.

Ключевым институтом финансовой поддержки МСП является «Фонд развития бизнеса Краснодарского края», под эгидой которого функционирует Центр «Мой бизнес», включающий, в свою очередь, ряд центров поддержки СМСП в области финансов, вопросов экспорта на территории края. АО «Корпорация МСП» через данный Фонд также оказывает финансовую поддержку различным категориям МСП.

На основании изложенного целесообразно выделить следующие направления развития региональной поддержки МСП Краснодарского края с учетом модели Японии (рис. 5).

Как видно из рис. 5, опыт Японии может быть полезен в экономике Краснодарского края с точки зрения дальнейшего совершенствования инфраструктуры поддержки СМСП.



Рис. 5. Направления адаптации продвинутого опыта Японии в региональной экономике Краснодарского края

Для развития социально и инновационно ориентированного предпринимательства целесообразно создать: центры инноваций социальной сферы в крупных городах Краснодарского края, консалтинг-центры развития МСП, региональная межотраслевая база данных МСП Кубани, сеть центров комплексной диагностики финансового состояния субъектов МСП.

1. *Центры инноваций социальной сферы в крупных городах Краснодарского края.* Этот институт развития позволит оказывать правовую, информационно-консультационную и организационную поддержку субъектам МСП, которые занимаются реализацией различных социальных проектов на уровне региона. Важно отметить, что социальное предпринимательство в настоящее время выступает одним из приоритетных направлений государственного регулирования и поддержки развития МСП в России, поскольку нацелено на решение проблем социально незащищенных групп населения, включая, кроме прочего, обеспечение их занятости.

2. *Консалтинг-центры развития МСП.* Для начинающих, действующих предприятий, социально-ориентированных МСП, не имеющих возможности приобретения платных консультационных услуг у коммерческих структур, актуальными оказываются вопросы поддержки по организации операционной деятельности в таких направлениях, как: маркетинг, лицензирование и сертификация продукции, бухгалтерский учет и налоги, юридическое сопровождение фирмы и правовые аспекты открытия и ликвидации деятельности. Например, предложение начинающим предпринимателям со стороны предлагаемых центров инфраструктуры примерного (типового) перечня бизнес-идей и/или направлений для осуществления предпринимательской деятельности, которые наиболее востребованы в крае. По мере развития предприятия и усложнения его бизнес-процессов возрастает актуальность ведения бухгалтерского и налогового учета, осуществления маркетинговых исследований, а также решения ряда других стратегических и оперативных задач.

Оптимизация процесса оказания консультационных услуг СМСП в Краснодарском крае предполагает целесообразность деления работы центров на 3 блока:

- блок общей аналитики, формирующий аналитические отчеты (месячные, квартальные, ежегодные) и дайджесты о социально-экономическом состоянии региона в разрезе отраслей; это позволит обеспечить доступ внешних пользователей (например, МСП, финансовые посредники и инвесторы) к актуальной и востребованной информации о развитии сектора МСП;

- блок модульных (стандартизированных) консультационных услуг, в который целесообразно включать специально разработанные типовые блок-схемы и модели принятия управленческих решений по основным направлениям предпринимательской деятельности (с учетом этапа жизненного цикла бизнеса); к этим направлениям в первую очередь следует отнести бухгалтерский учет, экономический анализ и аудит, маркетинговые исследования по запросу СМСП, вопросы лицензирования, сертификации и др., а также решения стратегических и оперативных задач, в том числе в сфере преодоления последствий пандемии COVID-19;

- блок индивидуального консультирования; по мнению авторов, он должен включать услуги по индивидуальному консультированию предпринимателей, столкнувшихся с проблемами в тех сферах и направлениях бизнеса, которые не охвачены блоком стандартных услуг.

3. *Региональная межотраслевая база данных МСП Кубани.* В настоящее время региональная межотраслевая база субъектов МСП Краснодарского края создается учеными ФГБОУ ВО «Кубанский государственный университет» [15]. Впоследствии данная база может быть интегрирована в национальную при ее создании. В Японии создание такой национальной базы МСП (Credit Risk Database) позволило обеспечить развитие услуги независимого кредитного рейтинга заемщиков (субъектов МСП) (Credit Risk Scoring), которыми активно пользуются кредитные агентства и коммерческие банки [18].

4. *Сеть центров комплексной диагностики финансового состояния субъектов МСП.* Создание сети центров комплексной диагностики финансового состояния субъектов МСП на территории края предполагает не только оценку количественных финансовых коэффициентов, но и учет отраслевой и региональной специфики предприятий, в том числе с использованием качественных показателей. При этом, как показывает опыт Японии, организация такой системы центров опирается на добровольное желание самого предприятия МСП предоставить информацию кредитно-гарантийной организации (как в Японии) для получения независимого кредитного рейтинга экспертной оценки системы (Credit Risk Scoring), которая может предоставляться также внешним пользователям (без раскрытия глубокой детализации о хозяйственной деятельности потенциального заемщика). Предлагаемый кредитный рейтинг для самого предприятия играет роль репутационного и характеризует уровень его кредитоспособ-

ности. Введение этой практики на территории всей Японии позволило минимизировать искажение информации о деятельности МСП и стать основным инструментом, на основе которого финансовые посредники принимают решение о финансовой устойчивости и уровне кредитоспособности того или иного субъекта МСП.

Важным моментом при организации работы рассматриваемых центров является необходимость использования современных методов и технологий искусственного интеллекта. По мнению авторов, создание таких центров комплексной диагностики МСП на территории края позволит: улучшить управление финансовыми потоками действующих МСП, устранить угрозу цепных банкротств, а также выявить пути модернизации (реструктуризации, реорганизации) предприятий Краснодарского края. Центры целесообразно основывать в крупных городах Краснодарского края и организовать их работу с использованием следующего алгоритма (рис. 6).

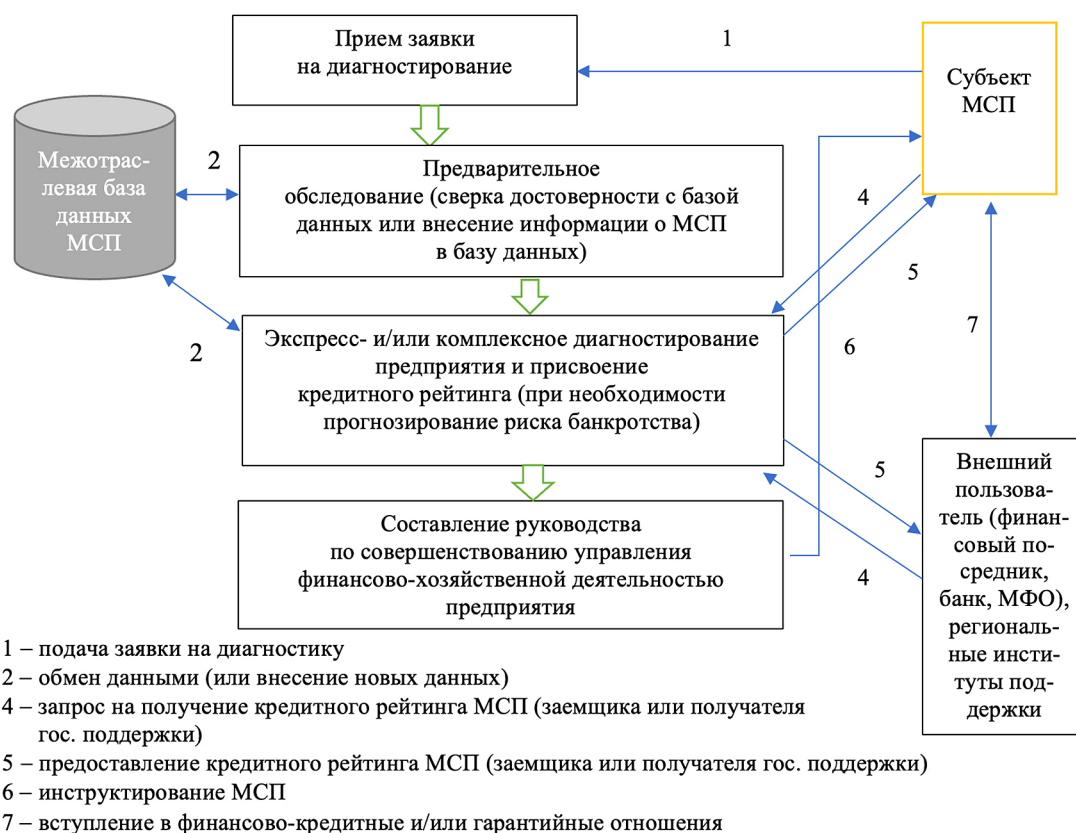


Рис. 6. Алгоритм работы типового центра комплексной диагностики финансового состояния субъектов МСП края (составлено авторами)

Основное отличие предлагаемых центров диагностики от кредитных бюро заключается в том, что получать информацию *могут только участники (члены)* такого механизма взаимодействия. Кроме того, данные, предоставляемые СМСП, носят конфиденциальный характер для внешних пользователей, не подключенных к механизму взаимодействия, и передаются на добровольной основе.

Кроме того, в сложившейся экономической ситуации в регионе (по опыту антикризисного управления экономикой Японии) в Краснодарском крае целесообразно организовать систему мониторинга диагностируемых предприятий на уровне городов и края. Комплексная оценка финансово-экономического состояния и дальнейший мониторинг может быть осуществлен либо по приоритетным отраслям и сферам, либо в разрезе микро-, малых и средних предприятий. При этом та-

кая диагностика и мониторинг должны учитывать социально-экономические показатели развития города, района и региона, в которых она будет производиться, а также специфику отрасли или сферы основной экономической деятельности МСП.

В этой связи предлагается в первую очередь законодательно регламентировать предлагаемую инициативу, закрепив единые правила и механизм диагностирования и мониторинга предприятий МСП и их социально-экономической среды в местах их расположения. Комплексную диагностику и мониторинг субъектов МСП с учетом социально-экономической среды предлагается осуществлять по схеме, отраженной на рис. 7.

По нашему мнению, эта мера всестороннего и объективного диагностического исследования, мониторинга и прогнозирования предприятий Краснодарского края позволит выявить:

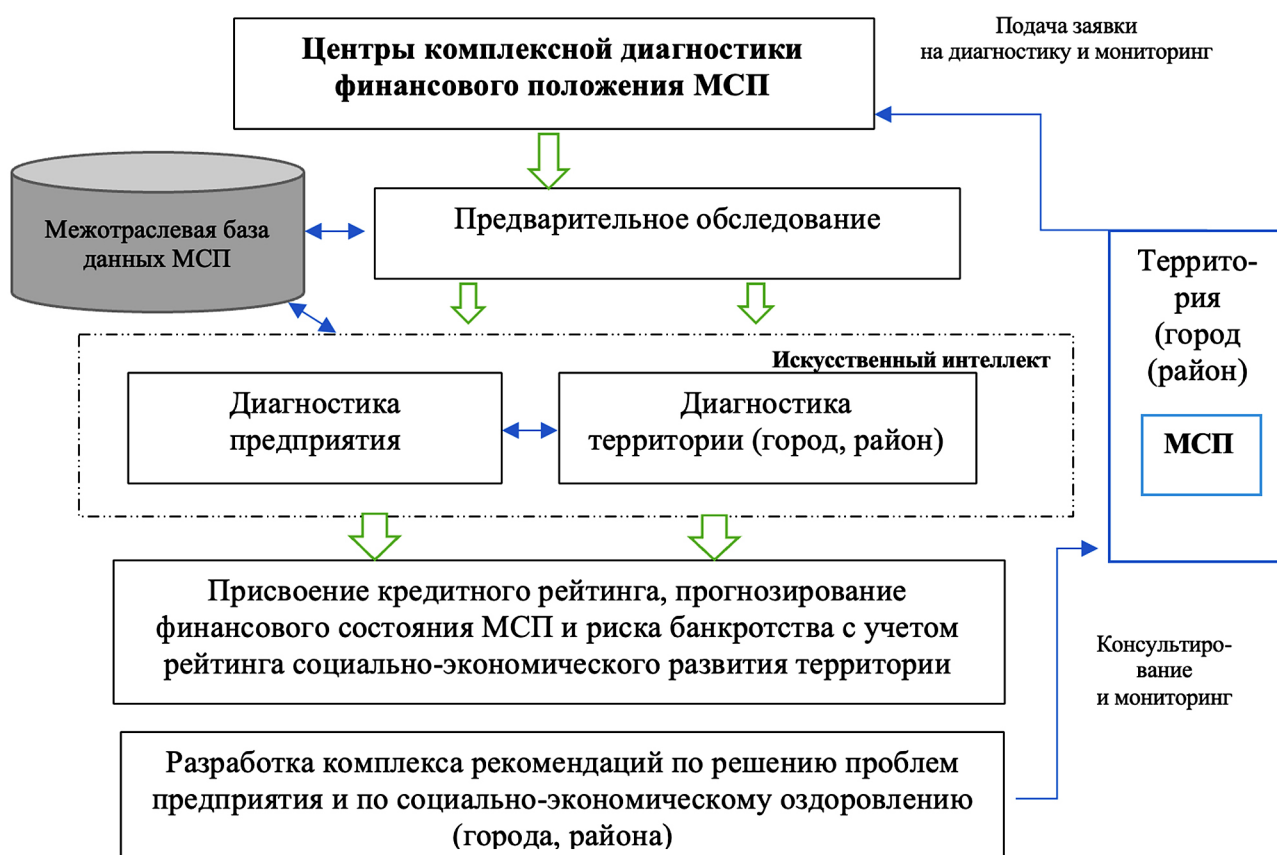


Рис. 7. Схема организации мониторинга финансового состояния и прогнозирования социально-экономического развития МСП в приоритетных секторах и сферах на территории Краснодарского края (составлено авторами)



1) проблемные предприятия на местах и адресно осуществить для них рекомендации в области (реорганизации, реструктуризации, арбитражного или конкурсного управления) их бизнеса;

2) перспективные направления улучшения взаимодействия крупных предприятий и субъектов МСП.

Кроме того, сформулированные предложения позволят более целенаправленно формировать программы и среднесрочные прогнозы социально-экономического развития на уровне города, района и края.

Обобщая сказанное, следует отметить, что предлагаемые рекомендации в сфере совершенствования инфраструктуры поддержки МСП Краснодарского края, по мнению авторов, актуальны и позволят не только повысить финансовые и социально-экономические показатели развития сектора МСП Кубани, но и вывести край в тройку лидеров в области развития предпринимательства России.

**Исследование выполнено при финансовой поддержке РФФИ и Краснодарского края в рамках научного проекта «Разработка новых подходов диагностики и прогнозирования социально-экономического развития субъектов малого и среднего предпринимательства Краснодарского края с использованием систем искусственного интеллекта» (гр. № 19-410-230060-р\_а.).**

#### Библиографический список

1. Большая поддержка малого: как на Кубани помогают МСП. URL: <https://www.dg-yug.ru/article/108590.html>.
2. Департамент инвестиций и развития малого и среднего предпринимательства. URL: <https://dirmsp.krasnodar.ru/>.
3. Единый реестр субъектов малого и среднего предпринимательства. URL: <https://ofd.nalox.ru/>.
4. Заболоцкая В.В., Акиншина В.А. Анализ и прогнозирование развития малого и среднего бизнеса Краснодарского края с применением регрессионного и нейросетевого моделирования // Экономика и предпринимательство. 2021. № 8.
5. Заболоцкая В.В., Фоцан Г.И., Шакирова Т.С. Оценка эффективности региональной финансовой поддержки и прогнозирование занятости в секторе малого и среднего бизнеса Краснодарского края // Экономика: теория и практика. 2021. № 2 (62).
6. Инвестиции в основной капитал. Крайстат. URL: <https://krsdstat.gks.ru/storage/mediabank/B7c7oi1t/inv%20v%20osn%20kapital.htm>.
7. Как регионы России могут поддержать бизнес в условиях пандемии и кризиса экономики. URL: <https://vostokmedia.com/article/general/27-04-2020/kak-regiony-rossii-mogut-podderzhat-biznes-v-usloviyah-pandemii-i-krizisa-ekonomiki>.
8. Красюк Ю.В. Институты поддержки малого и среднего бизнеса, ориентированного на экспорт // Международная торговля и торговая политика. 2018. № 3.
9. Кубань вошла в топ-5 регионов страны по темпам прироста субъектов МСП. ЮГ Times. URL: <https://yugtimes.com/news/73057/>.
10. О Стратегии развития малого и среднего предпринимательства в РФ на период до 2030 г. и плане мероприятий («дорожной карте») по ее реализации: распоряжение Правительства РФ от 02.06.2016 № 1083-р. URL: <https://www.garant.ru/products/ipo/prime/doc/71318202/>.
11. О Стратегии социально-экономического развития Краснодарского края до 2030 года: закон Краснодарского края от 21.12.2018 № 3930-КЗ (с изм. 09.12.2020). URL: <https://docs.cntd.ru/document/550301926>.
12. Официальный портал МСП на Кубани. URL: <https://mbkuban.ru/>.
13. Паспорт государственной программы Краснодарского края «Социально-экономическое и инновационное развитие Краснодарского края». URL: <https://economy.krasnodar.ru/gos-prog-kk/the-programme-coordinated-by-the-ministry-of-sei-in-razv/>.
14. План мероприятий («дорожная карта») Краснодарского края о внедрению целевой модели «Поддержка малого и среднего предпринимательства». URL: <https://investkuban.ru/upload/iblock/af3/af3e2b13bc45941f5dcc5dd64b7e96bc.pdf>.
15. Разработка новых подходов диагностики и прогнозирования социально-экономического развития субъектов малого и среднего предпринимательства Краснодарского края с использованием систем искусственного интеллекта: отчет о НИР

(заключительный). Краснодар, 2021. № Рег. НИ-ОКТР АААА-А19-1190618900812.

16. Федеральная корпорация по развитию малого и среднего предпринимательства. URL: <https://corpmsp.ru/about/>.

17. Финансирование нацпроектов на Кубани в 2020 году увеличится более чем на треть. URL: <https://tass.ru/nacionalnye-proekty/7121135>.

18. Kuwahara S., Yoshino N., Sagara M., Taghizadeh-Hesary F. Role of the Credit Risk Database in Developing SMEs in Japan: Lessons for the Rest of Asia. ADBI Working Paper 547. 2015. Tokyo: Asian Development Bank Institute. URL: <http://www.adb.org/publications/role-credit-risk-database-developing-smes-japan-lessonsrest-asia/>.